



แมลงดำหนามมะพร้าว

เป็นศัตรูมะพร้าวทั้งระยะหนอนและตัวเต็มวัยทำลายใบมะพร้าว โดยกัดกินใบอ่อนที่ยังไม่คลี่ ทำให้ใบที่ถูกทำลายมีลักษณะเป็นสีน้ำตาลอ่อน เรียกว่า โรคหัวหงอก ในมะพร้าวต้นเล็กถ้าระบาดรุนแรงทำให้ ต้นตายได้ ส่วนในมะพร้าวต้นใหญ่จะทำให้ผลผลิตลดลง มีวิธีป้องกันกำจัด ดังนี้

1. ปลอ่ยแตนเบียนอะซีโคเดส อัตราไร่ละ 5 มั้มี่ เพื่อป้องกันกำจัดหนอนแมลงดำหนาม ในระยะวัย 1-3
2. ใช้เชื้อราเขียวเมตาโรเซียม อัตราการใช้ 1 กิโลกรัม ต่อน้ำ 20 ลิตร ผสมสารจับใบ ฉีดพ่นบนยอด มะพร้าว กำจัดหนอน ดักแด้ และตัวเต็มวัยของแมลงดำหนามมะพร้าว
3. ใช้สารเคมี สำหรับมะพร้าวในแปลงเพาะ และมะพร้าวต้นเล็ก ถ้าพบแมลงดำหนามระบาดควร พ่นสารเคมี เช่น คาร์บาริล อัตรา 30 กรัม/น้ำ 20 ลิตร หรือ คลอร์ไพริฟอส 40% อีซี อัตรา 80 ซีซี./น้ำ 20 ลิตร โดยพ่นบริเวณยอดและใบอ่อนทุกครั้งก่อน การเคลื่อนย้ายต้นพันธุ์มะพร้าวจากแหล่งที่มีการระบาด



การป้องกันกำจัดศัตรูมะพร้าว แบบผสมผสาน



กรมส่งเสริมการเกษตร กระทรวงเกษตรและสหกรณ์

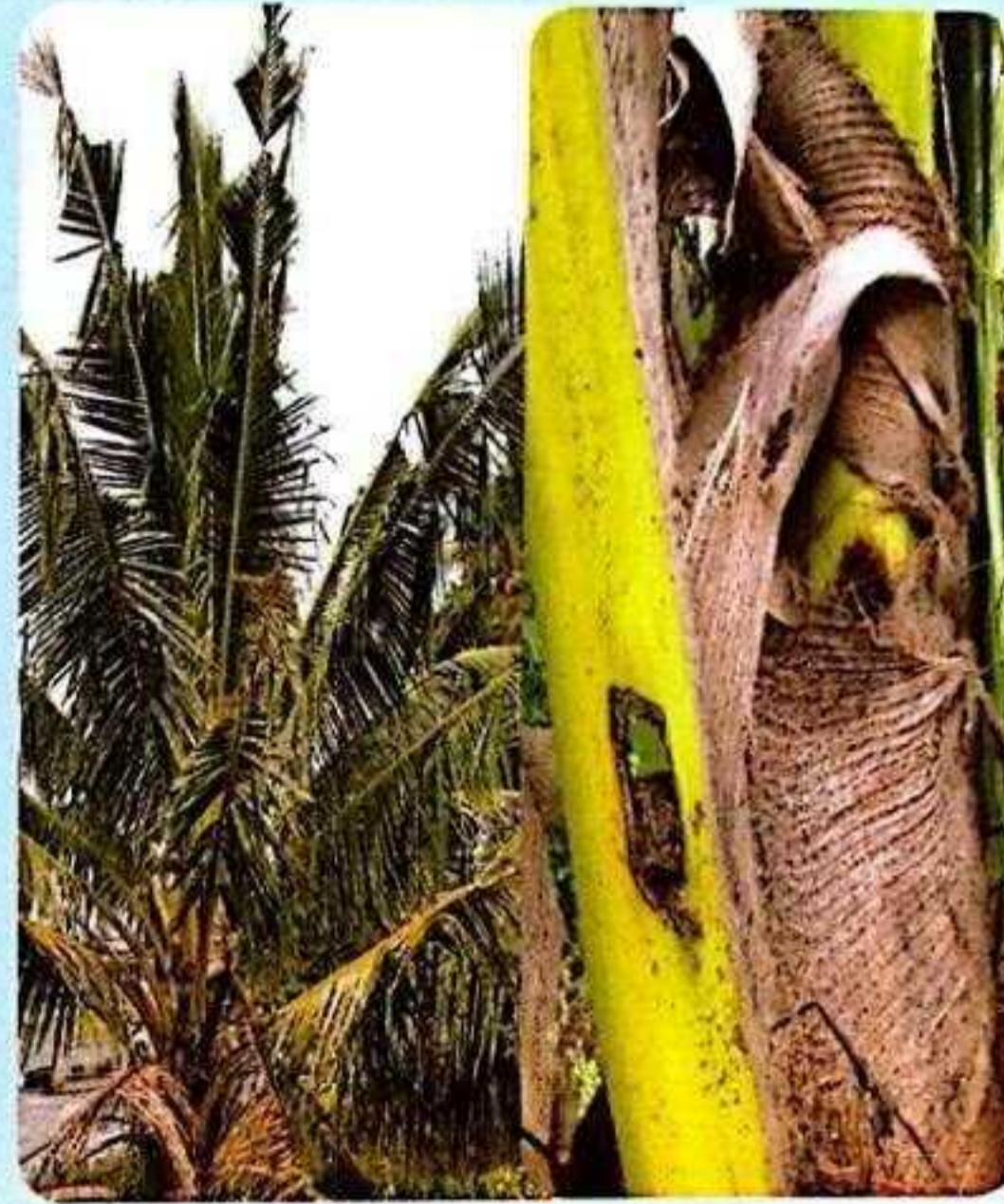
ลักษณะการทำลาย



หนอนหักดำมะพร้าว



แมลงดำหนามมะพร้าว



ด้วงแรด



ด้วงวงมะพร้าว



ขอรับคำแนะนำเพิ่มเติมได้จากสำนักงานเกษตรอำเภอไกลยบ้าน

กองส่งเสริมการอารักขาพืชและจัดการดินปุ๋ย กรมส่งเสริมการเกษตร

ข้อมูล : กรมวิชาการเกษตร

การป้องกันกำจัดศัตรูมะพร้าวแบบผสมผสาน

การจัดการศัตรูมะพร้าว เพื่อให้ได้ผลดีและไม่ให้กลับมาระบาดใหม่ ควรใช้วิธีการป้องกันกำจัดศัตรูมะพร้าวแบบผสมผสานตั้งแต่ 2 วิธีขึ้นไปมาใช้ร่วมกัน เพื่อลดปริมาณศัตรูมะพร้าวให้อยู่ในระดับที่ไม่ก่อให้เกิดความเสียหาย ได้แก่ วิธีเขตกรรม (ทำความสะอาดบริเวณสวน) วิธีกล (ตัดทางใบเผา เก็บหนอนมาทำลาย) ชีววิธี (ใช้เชื้อราเมตาไรเซียม ปล่องแตนเบียน) การใช้สารเคมีฉีดเข้าลำต้น หรือพ่นทางใบ เป็นต้น



หนอนหัวดำมะพร้าว

เป็นศัตรูมะพร้าวที่ทำลายใบมะพร้าวเฉพาะระยะตัวหนอนเท่านั้น โดยทะกินผิวใบบริเวณใต้ใบแก่ หากการทำลายรุนแรงจะทำให้ต้นมะพร้าวตายได้ ปัจจุบันพบว่าหนอนหัวดำมะพร้าวทำลายพืชหลายชนิด เช่น มะพร้าว ตาล ปาล์มน้ำมัน เป็นต้น การป้องกันกำจัดมีวิธีการ ดังนี้

กรณีเริ่มพบการระบาด หรือมีการระบาดระดับน้อยให้ปฏิบัติดังนี้

1. ตัดทางใบล่างที่ถูกหนอนหัวดำทำลายลงมาเผาทันที
2. พ่นเชื้อบีที อัตรา 80-100 ซีซี. ต่อน้ำ 20 ลิตร ผสมด้วยสารจับใบ 5 ซีซี. ฉีดพ่นต้นละ 3-5 ลิตร ให้ทั่วทรงพุ่ม จำนวน 3 ครั้ง ห่างกัน 7-10 วัน (ไม่ควรฉีดพ่นในขณะที่มีแสงแดดจัด)
3. ปล่องแตนเบียนหนอนบราคอน อัตราไร่ละ 200 ตัว จำนวน 12 ครั้ง แต่ละครั้งห่างกัน 15 วัน
4. ปล่องแตนเบียนไข่ ไตรโคแกรมมา อัตราไร่ละ 20,000 ตัว จำนวน 12 ครั้ง แต่ละครั้งห่างกัน 15 วัน

กรณีมีการระบาดปานกลางถึงรุนแรง

5. ใช้สารเคมี "กรณีมีการระบาดปานกลางถึงรุนแรง" หรือมีทางใบเขียวเหลืองน้อยกว่า 13 ทางใบ (ซึ่งจะทำให้มะพร้าวเริ่มสูญเสียผลผลิต) ให้ใช้สารเคมีจำแนกตามความสูงของต้นมะพร้าว ดังนี้

5.1 มะพร้าวที่มีความสูงมากกว่า 12 เมตร ใช้สารอิมามิกดินเบนโซเอท 1.92% อีซี ฉีดเข้าลำต้น ในอัตรา 30 ซีซี. ต่อดัน สามารถควบคุมหนอนได้นานอย่างน้อย 3 เดือน (วิธีนี้ห้ามใช้กับมะพร้าวที่สูงน้อยกว่า 12 เมตร มะพร้าวน้ำหอม มะพร้าวกะทิ และมะพร้าวที่ทำน้ำตาล)

5.2 มะพร้าวที่มีความสูงน้อยกว่า 12 เมตร ให้พ่นทางใบด้วยสารชนิดใดชนิดหนึ่ง ดังนี้

- ▶ ฟลูเบนไดอะไมด์ 20% ดับเบิ้ลยูจี อัตรา 5 กรัม/น้ำ 20 ลิตร
- ▶ คลอแรนทรานิลิโพรล 5.17% เอ็สซี อัตรา 20 ซีซี./น้ำ 20 ลิตร
- ▶ สปินโนแซด 12% เอ็สซี อัตรา 20 ซีซี./น้ำ 20 ลิตร
- ▶ ลูเฟนนูรอน 5% เอ็สซี อัตรา 20 ซีซี./น้ำ 20 ลิตร

โดยพ่นทางใบมะพร้าว จำนวน 1-2 ครั้ง ห่างกัน 15 วัน ทั้งนี้ควรเลือกใช้สารฟลูเบนไดอะไมด์ ฟลูเบนไดอะไมด์ คลอแรนทรานิลิโพรล เป็นอันดับแรก เนื่องจากมีพิษต่ำต่อผึ้ง ส่วนสปินโนแซด เป็นสารที่มีพิษสูงต่อผึ้ง และลูเฟนนูรอน เป็นสารยับยั้งการลอกคราบของแมลงจึงมีพิษสูงต่อกุง





ด้วงงวงมะพร้าว

เป็นศัตรูมะพร้าวในระยะหนอน โดยตัวหนอนกัดกินส่วนอ่อน เช่น ยอดอ่อน หรือโคนมะพร้าว และเจริญเติบโตอยู่ภายในลำต้น ทำให้เกิดแผลเน่าภายใน ส่งผลให้เกิดอาการเน่าหรือยอดหักพับ ยอดเน่า และยืนต้นตายในที่สุด มีวิธีการป้องกันกำจัด ดังนี้

1. รักษาความสะอาดบริเวณสวน ป้องกันและกำจัดด้วงแรดอย่าให้ระบาดในสวน

2. ไม่ควรปลูกมะพร้าวแบบโคนลอยและอย่าให้เกิดแผล เพราะเป็นช่องทางให้ด้วงงวงวางไข่ ถ้าพบแผลให้ใช้น้ำมันเครื่องที่ใช้แล้ว หรือชั้นผสมน้ำมันยาง ทาบริเวณโคนต้นหรือลำต้นมะพร้าวและบริเวณที่เกิดแผล เพื่อป้องกันการวางไข่

3. ใช้สารเคมี ไดอะซินอน 60% อีซี หรือ คลอร์ไพริฟอส 40% อีซี ผสมน้ำอัตรา 80 ซีซี. ต่อน้ำ 20 ลิตร ราดที่บริเวณแผลหรือรูเจาะ ถ้าพบตัวเต็มวัยที่ค่อมะพร้าว ควรราดสารบริเวณบาดแผลที่เป็นเนื้อเยื่ออ่อนพร้อมอุดรูด้วยดินน้ำมันหรือดินเหนียว



ด้วงแรด

เป็นศัตรูที่ทำลายมะพร้าวเฉพาะตัวเต็มวัย โดยเข้าไปเจาะกัดกินภายใน ยอดอ่อน ทำให้ใบขาดแหว่งลักษณะเป็นรูปลามเหลี่ยมหรือหักพับ ส่งผลให้พืชชะงักการเจริญเติบโต การติดผลน้อยลง และแผลที่ถูกเจาะเป็นช่องทางให้ด้วงงวงมะพร้าวเข้าไปขยายพันธุ์ต่อ ทำให้ยอดเน่าและยืนต้นตายในที่สุด มีวิธีการป้องกันกำจัด ดังนี้

1. รักษาความสะอาดบริเวณสวน และกำจัดแหล่งขยายพันธุ์ เช่น เผามะพร้าวที่ยืนต้นตายหรือโค่นทิ้งไว้ รวมทั้งตอมะพร้าวให้หมดไปจากสวน เกลี่ยกองซากพืช กองมูลสัตว์ให้มีความสูงไม่เกิน 15 เซนติเมตร

2. ใช้เหล็กแหลมแทงตามรอยเจาะเพื่อทำลายตัวเต็มวัยที่ซ่อนอยู่ภายในรอยเจาะที่ยอดอ่อน

3. ใช้กับดักฟีโรโมนล่อตัวเต็มวัยแล้วจับทำลาย





4. ใช้เชื้อราเขียวเมตตาไรเซียม โดยทำกองปุ๋ยหมักใส่ขี้เลื่อยหรือขุยมะพร้าวผสมเศษหญ้าแห้งและปุ๋ยคอกให้สูงจากพื้นประมาณ 50 เซนติเมตร รดน้ำเพิ่มความชื้น เพื่อล่อให้ตัวเต็มวัยด้วงแรดมาวางไข่ เมื่อเจริญเป็นตัวหนอน ใช้เชื้อราเขียวเมตตาไรเซียมในอัตรา 400 กรัม ต่อกองล่อ คลุกผสมลงในกองล่อให้ทั่ว หาวัสดุคลุมกองล่อ เช่น ทางมะพร้าว หรือเศษใบไม้ เพื่อรักษาความชื้นในกองล่อเพื่อให้เชื้อราเจริญเติบโตได้ดี เชื้อราเขียวในกองล่อจะมีประสิทธิภาพในการกำจัด หนอนด้วงแรดมะพร้าวได้นานประมาณ 6 - 12 เดือน

5. ใช้ลูกเห็บไม้ที่คอมะพร้าว บริเวณโคนทางรอบยอดอ่อน ทางละ 2 ลูก ต้นละ 6-8 ลูก เมื่อมะพร้าวอายุ 3-5 ปี

6. ใช้สารเคมี ไดอะซินอน 60% อีซี หรือ คลอร์ไพริฟอส 40% อีซี ผสมน้ำอัตรา 80 ซีซี. ต่อน้ำ 20 ลิตร ราดที่บริเวณคอมะพร้าวให้ชุ่ม ต้นละ 1-1.5 ลิตร จำนวน 1-2 ครั้ง ห่างกัน 15-20 วัน



การป้องกันกำจัด

หนอนหัวดำมะพร้าว

โดยวิธีผสมผสาน สำหรับสวนมะพร้าวทั่วไป

หนอนหัวดำมะพร้าว

[Coconut black-headed caterpillar; *Opisina arenosella* Walker]

เป็นแมลงศัตรูมะพร้าวตัวแรกที่เข้ามาระบาดในประเทศไทย โดยพบระบาดครั้งแรกที่จังหวัดประจวบคีรีขันธ์

โดยหนอนหัวดำมะพร้าวจะกัดแทะผิวใบแก่และสร้างเส้นใยกักพันเป็นอุโมงค์ยาวตลอดแนวของใบมะพร้าวคล้ายทางเดินของปลวก

เมื่อหนอนหัวดำมะพร้าวโตเต็มที่ จะเข้าดักแด้อยู่ภายในอุโมงค์

และกลายเป็น พืชื่อกลางคืน ขนาดยาว 1-1.2 เซนติเมตร ปีกมีสีเทาอ่อน มีจุดสีเทาเข้มที่ปลายปีก

จากนั้นพืชื่อกลางคืนตัวเมียจะบินมาวางไข่บริเวณใบล่างของต้นมะพร้าวเป็นที่แรก



1. กรณีเริ่มพบการระบาด

1.1 ตัดกาบใบด้านล่างที่พบการทำลาย แล้วนำไปเผาทำลาย

1.2 พ่นเชื้อบัก (Bacillus thuringiensis) ก็บัก *** ต่อเป็นเชื้อบัก ที่ขึ้นทะเบียนจากกรมวิชาการเกษตรแล้วเท่านั้น

ใช้เชื้อบัก อัตรา 100 มิลลิลิตรต่อน้ำ 20 ลิตร ผสมสารจับใบ 5 มิลลิลิตร พ่นให้ทั่วบริเวณใต้ใบและต้องพ่นในช่วงเย็น เพื่อหลีกเลี่ยงแสงแดดที่จะทำลายเชื้อบัก โดยใช้เครื่องพ่นที่ปรับความดันได้ไม่น้อยกว่า 30 บาร์ และพ่นติดต่อกันไม่น้อยกว่า 3 ครั้ง ห่างกัน 5-7 วัน

*** หากอยู่ในพื้นที่การระบาดของ ตัวรวมหรือตัวตาย ไม่ควรตัดกาบใบ เพราะรอยแผลจะเป็นช่องทางให้ทำลายของตัวรวม

2. กรณีพบการระบาดรุนแรง

2.1 กรณีมะพร้าวที่มีความสูงน้อยกว่า 12 เมตร มะพร้าวน้ำหอม มะพร้าวกะทิ และมะพร้าวที่ทำน้ำตาล

ใช้วิธีพ่นสารทางใบ โดยเลือกใช้สารชนิดใดชนิดหนึ่ง ตามคำแนะนำของกรมวิชาการเกษตรดังนี้

ฟลูเบนดาโซล 20% WG	อัตรา 5 กรัมต่อน้ำ 20 ลิตร
คลอแธนทรานิลโพรล 5.17% SC	อัตรา 20 มิลลิลิตรต่อน้ำ 20 ลิตร
สปิโนซาด 12% SC	อัตรา 20 มิลลิลิตรต่อน้ำ 20 ลิตร
ลูเฟนยูรอน 5% EC	อัตรา 20 มิลลิลิตรต่อน้ำ 20 ลิตร

*** มีพิษสูงต่อผู้
*** มีพิษสูงต่อผู้

2.2 กรณีมะพร้าวที่มีความสูงระหว่าง 12 - 25 เมตร ใช้วิธีฉีดสารเข้าต้น

ด้วย สารอิมามิเก็คตินเบนโซเอต 1.92% EC อัตรา 30 มิลลิลิตรต่อต้น



2) ใช้ส่วน 5 หุน
จากกำหนดประมาณ 45 องศา
ลึก 10 เซนติเมตร
จำนวน 2 จุด ตรงกับขาน
ใบแนวทิศเหนือ-ใต้



3) ฉีดสารอิมามิเก็คตินเบนโซเอต
ใส่รูสูง 16 มิลลิลิตร

4) จากนั้นฉีดรดด้วย
ต้นน้ำป้อนให้แปบ

1) การฉีดให้สูงจากพื้น
ประมาณ 50 เซนติเมตร

*** กรณีพ่นใช้กับมะพร้าวที่มีความสูงน้อยกว่า 12 เมตร มะพร้าวน้ำหอม มะพร้าวกะทิ และมะพร้าวที่ทำน้ำตาล



กรมวิชาการเกษตร กระทรวงเกษตรและสหกรณ์
Department of Agriculture

โทรศัพท์ : 0-2579-0151-8 เว็บไซต์ : www.doa.go.th

