



บันทึกข้อความ

ส่วนราชการ กองการเจ้าหน้าที่ กลุ่มพัฒนาระบบงานและอัตรากำลัง โทร. ๐-๒๕๓๙-๙๕๒๐

ที่ กษ ๑๐๐๒ / ว ๑๑๒ วันที่ ๑๖ ตุลาคม ๒๕๕๘

เรื่อง เอกสารโครงสร้างการแบ่งงานภายในตามกฎหมายกระทรวงฯ ฉบับใหม่

เรียน ผู้อำนวยการสำนักทุกสำนัก ผู้อำนวยการสำนักส่งเสริมและพัฒนาการเกษตรเขตทุกเขต
ผู้อำนวยการกองทุกกอง เกษตรจังหวัดทุกจังหวัด และเกษตรกรุงเทพมหานคร

ตามที่กองการเจ้าหน้าที่ได้มีหนังสือที่ กษ ๑๐๐๒/ว ๘๘ ลงวันที่ ๒๑ สิงหาคม ๒๕๕๘ เรื่อง การจัด
ตำแหน่งข้าราชการตามโครงสร้างการแบ่งงานภายในตามกฎหมายกระทรวงฯ ฉบับใหม่ โดยให้ กอง/สำนัก ตรวจสอบ
รายละเอียดตำแหน่งของหน่วยงาน เพื่อจะได้ดำเนินการจัดตำแหน่งตามโครงสร้างการแบ่งงานภายในของส่วนราชการ
กรมส่งเสริมการเกษตร ทั้งนี้ กอง/สำนัก ได้ตรวจสอบรายละเอียดตำแหน่งเรียบร้อยแล้วนั้น

กองการเจ้าหน้าที่ได้จัดทำเอกสารโครงสร้างการแบ่งงานภายในของส่วนราชการ กรมส่งเสริมการเกษตร
กระทรวงเกษตรและสหกรณ์ พ.ศ. ๒๕๕๗ เรียบร้อยแล้ว ตามที่แนบมาพร้อมนี้

จึงเรียนมาเพื่อโปรดทราบ

(นายวิระ ไตสงคราม)
ผู้อำนวยการกองการเจ้าหน้าที่
กรมส่งเสริมการเกษตร

ส่วนที่ ๑

ข้อมูลทั่วไปของกรมส่งเสริมการเกษตร

๑. อำนาจหน้าที่ วิสัยทัศน์ และพันธกิจ

อำนาจหน้าที่ของกรมส่งเสริมการเกษตร

กรมส่งเสริมการเกษตร มีภารกิจเกี่ยวกับการส่งเสริมและพัฒนาเกษตรกร ครอบครัวยุทธศาสตร์กร องค์กรเกษตรกร และวิสาหกิจชุมชน การส่งเสริมและพัฒนาเพิ่มศักยภาพการผลิต การแปรรูป การเพิ่มมูลค่า การพัฒนาคุณภาพสินค้าเกษตรและผลิตภัณฑ์ โดยการศึกษา วิจัย พัฒนา กำหนดมาตรการและแนวทางในการส่งเสริมการเกษตร ตลอดจนการถ่ายทอดเทคโนโลยีการเกษตร และการให้บริการทางการเกษตร เพื่อให้เกษตรกรมีอาชีพและรายได้ที่มั่นคง มีคุณภาพชีวิตที่ดีและพึ่งพาตนเองได้อย่างยั่งยืน โดยให้มีอำนาจหน้าที่ดังต่อไปนี้

- ๑) ดำเนินการตามกฎหมายว่าด้วยการส่งเสริมวิสาหกิจชุมชน และกฎหมายอื่นที่เกี่ยวข้อง
- ๒) ส่งเสริมและพัฒนาเกษตรกร ครอบครัวยุทธศาสตร์กร องค์กรเกษตรกร และวิสาหกิจชุมชน
- ๓) ส่งเสริมและพัฒนาการผลิตและการจัดการสินค้าเกษตร
- ๔) ฝึกอบรม ถ่ายทอดเทคโนโลยี และให้บริการทางการเกษตร
- ๕) ศึกษา วิจัย และพัฒนางานด้านการส่งเสริมการเกษตร
- ๖) ปฏิบัติงานอื่นใดตามที่กฎหมายกำหนดให้เป็นอำนาจหน้าที่ของกรมหรือตามที่รัฐมนตรีหรือคณะรัฐมนตรีมอบหมาย

วิสัยทัศน์ของกรมส่งเสริมการเกษตร

“กรมส่งเสริมการเกษตรเป็นองค์กรที่มุ่งมั่นในการส่งเสริมและพัฒนาให้เกษตรกรอยู่ดีมีสุขอย่างยั่งยืน”

พันธกิจของกรมส่งเสริมการเกษตร

- ๑) ส่งเสริมและพัฒนาเกษตรกร ครอบครัวยุทธศาสตร์กร องค์กรเกษตรกร และวิสาหกิจชุมชนให้มีความเข้มแข็ง และสามารถพึ่งพาตนเองได้
- ๒) ส่งเสริมและพัฒนาเกษตรกรให้มีขีดความสามารถในการผลิต และจัดการสินค้าเกษตรตามความต้องการของตลาด
- ๓) ให้บริการทางการเกษตรตามสภาพปัญหาและความต้องการของเกษตรกร
- ๔) ศึกษา วิจัย และพัฒนางานด้านการส่งเสริมการเกษตร และบูรณาการการทำงานกับทุกภาคส่วน

(สำเนา)
กฎกระทรวง
แบ่งส่วนราชการกรมส่งเสริมการเกษตร
กระทรวงเกษตรและสหกรณ์
พ.ศ. ๒๕๕๗
(ประกาศในราชกิจจานุเบกษา เล่ม ๑๓๑ ตอนที่ ๘๗ ก วันที่ ๓๐ ธันวาคม ๒๕๕๗)

.....

อาศัยอำนาจตามความในมาตรา ๘ ฉ แห่งพระราชบัญญัติระเบียบบริหารราชการแผ่นดิน พ.ศ. ๒๕๓๔ ซึ่งแก้ไขเพิ่มเติมโดยพระราชบัญญัติระเบียบบริหารราชการแผ่นดิน (ฉบับที่ ๔) พ.ศ. ๒๕๔๓ รัฐมนตรีว่าการกระทรวงเกษตรและสหกรณ์ออกกฎกระทรวงไว้ ดังต่อไปนี้

ข้อ ๑ ให้ยกเลิก

(๑) กฎกระทรวงแบ่งส่วนราชการกรมส่งเสริมการเกษตร กระทรวงเกษตรและสหกรณ์ พ.ศ. ๒๕๔๕

(๒) กฎกระทรวงแบ่งส่วนราชการกรมส่งเสริมการเกษตร กระทรวงเกษตรและสหกรณ์ (ฉบับที่ ๒) พ.ศ. ๒๕๔๙

ข้อ ๒ ให้กรมส่งเสริมการเกษตร มีภารกิจเกี่ยวกับการส่งเสริมและพัฒนาเกษตรกร ครอบคลุมเกษตรกร องค์กรเกษตรกร และวิสาหกิจชุมชน การส่งเสริมและพัฒนาเพิ่มศักยภาพการผลิต การแปรรูป การเพิ่มมูลค่า การพัฒนาคุณภาพสินค้าเกษตรและผลิตภัณฑ์ โดยการศึกษา วิจัย พัฒนา กำหนดมาตรการและแนวทางการส่งเสริมการเกษตร ตลอดจนการถ่ายทอดเทคโนโลยีการเกษตร และให้บริการทางการเกษตร เพื่อให้เกษตรกรมีอาชีพและรายได้ที่มั่นคง มีคุณภาพชีวิตที่ดี และพึ่งพาตนเองได้อย่างยั่งยืน โดยให้มีอำนาจหน้าที่ดังต่อไปนี้

(๑) ดำเนินการตามกฎหมายว่าด้วยการส่งเสริมวิสาหกิจชุมชน และกฎหมายอื่นที่เกี่ยวข้อง

(๒) ส่งเสริมและพัฒนาเกษตรกร ครอบคลุมเกษตรกร องค์กรเกษตรกร และวิสาหกิจชุมชน

(๓) ส่งเสริมและพัฒนาการผลิตและการจัดการสินค้าเกษตร

(๔) ฝึกอบรม ถ่ายทอดเทคโนโลยี และให้บริการทางการเกษตร

(๕) ศึกษา วิจัย และพัฒนางานด้านการส่งเสริมการเกษตร

(๖) ปฏิบัติการอื่นใดตามที่กฎหมายกำหนดให้เป็นอำนาจหน้าที่ของกรมหรือตามที่รัฐมนตรีหรือคณะรัฐมนตรีมอบหมาย

ข้อ ๓ ให้แบ่งส่วนราชการกรมส่งเสริมการเกษตร ดังต่อไปนี้

ก. ราชการบริหารส่วนกลาง

(๑) สำนักงานเลขานุการกรม

(๒) กองการเจ้าหน้าที่

(๓) กองคลัง

(๔) กองแผนงาน

(๕) กองพัฒนาการเกษตรพื้นที่เฉพาะ

(๖) กองพัฒนาเกษตรกรและวิสาหกิจชุมชน

(๗) กองวิจัยและพัฒนางานส่งเสริมการเกษตร

(๘) ศูนย์เทคโนโลยีสารสนเทศและการสื่อสาร

(๙) สำนักงานเกษตรพื้นที่กรุงเทพมหานคร

(๑๐) - (๑๕) สำนักงานส่งเสริมและพัฒนาการเกษตรที่ ๑ - ๖

(๑๖) สำนักพัฒนาการถ่ายทอดเทคโนโลยี

(๑๗) สำนักพัฒนาคุณภาพสินค้าเกษตร

(๑๘) สำนักส่งเสริมและจัดการสินค้าเกษตร

ข. ราชการบริหารส่วนภูมิภาค

(๑) สำนักงานเกษตรจังหวัด

(๒) สำนักงานเกษตรอำเภอ

ข้อ ๔ ในกรมส่งเสริมการเกษตร ให้มีกลุ่มตรวจสอบภายใน เพื่อทำหน้าที่หลักในการตรวจสอบการดำเนินงานภายในกรม และสนับสนุนการปฏิบัติงานของกรม รับผิดชอบงานขึ้นตรงต่ออธิบดี โดยมีอำนาจหน้าที่ ดังต่อไปนี้

- (๑) ดำเนินการเกี่ยวกับการตรวจสอบด้านการบริหาร การเงิน และการบัญชีของกรม
- (๒) ปฏิบัติงานร่วมกับหรือสนับสนุนการปฏิบัติงานของหน่วยงานอื่นที่เกี่ยวข้องหรือที่ได้รับมอบหมาย

ข้อ ๕ ในกรมส่งเสริมการเกษตร ให้มีกลุ่มพัฒนาระบบบริหาร เพื่อทำหน้าที่หลักในการพัฒนาการบริหารของกรมให้เกิดผลสัมฤทธิ์ มีประสิทธิภาพ และคุ้มค่า รับผิดชอบงานขึ้นตรงต่ออธิบดี โดยมีอำนาจหน้าที่ ดังต่อไปนี้

- (๑) เสนอแนะและให้คำปรึกษาแก่อธิบดีเกี่ยวกับยุทธศาสตร์การพัฒนาระบบราชการภายในกรม
- (๒) ติดตาม ประเมินผล และจัดทำรายงานเกี่ยวกับการพัฒนาระบบราชการภายในกรม
- (๓) ประสานและดำเนินการเกี่ยวกับการพัฒนาระบบราชการร่วมกับหน่วยงานกลางต่าง ๆ และหน่วยงานภายในกรม
- (๔) ปฏิบัติงานร่วมกับหรือสนับสนุนการปฏิบัติงานของหน่วยงานอื่นที่เกี่ยวข้องหรือที่ได้รับมอบหมาย

ข้อ ๖ สำนักงานเลขาธิการกรม มีอำนาจหน้าที่ ดังต่อไปนี้

- (๑) ดำเนินการเกี่ยวกับงานบริหารทั่วไปและปฏิบัติงานสารบรรณของกรม
- (๒) ดำเนินการเกี่ยวกับงานช่วยอำนวยความสะดวกและงานเลขานุการของกรม
- (๓) ประสานราชการของสำนักงานส่งเสริมและพัฒนาการเกษตรที่ ๑ - ๖ และหน่วยงานของกรมในส่วนภูมิภาค
- (๔) ดำเนินการเกี่ยวกับงานสื่อสารของกรมในส่วนกลาง
- (๕) ประสานงานกับหน่วยงานที่เกี่ยวข้องในการตอบข้อร้องเรียนและแก้ไขปัญหาของเกษตรกร
- (๖) ดำเนินการอื่นใดที่มีได้กำหนดให้เป็นอำนาจหน้าที่ของส่วนราชการใดของกรม
- (๗) ปฏิบัติงานร่วมกับหรือสนับสนุนการปฏิบัติงานของหน่วยงานอื่นที่เกี่ยวข้องหรือที่ได้รับมอบหมาย

ข้อ ๗ กองการเจ้าหน้าที่ มีอำนาจหน้าที่ ดังต่อไปนี้

(๑) จัดระบบงานและบริหารงานบุคคลของกรม เว้นแต่การฝึกอบรม

(๒) ดำเนินการเกี่ยวกับการเสริมสร้างวินัยและพัฒนาระบบคุณธรรมของกรม

(๓) ดำเนินการเกี่ยวกับงานกฎหมายและระเบียบที่เกี่ยวข้อง งานนิติกรรมและสัญญา งานเกี่ยวกับความรับผิดชอบทางแพ่งและอาญา งานคดีปกครอง และงานคดีอื่นที่อยู่ในอำนาจหน้าที่ของกรม

(๔) ปฏิบัติงานร่วมกับหรือสนับสนุนการปฏิบัติงานของหน่วยงานอื่นที่เกี่ยวข้องหรือที่ได้รับมอบหมาย

ข้อ ๘ กองคลัง มีอำนาจหน้าที่ ดังต่อไปนี้

(๑) ดำเนินการเกี่ยวกับการเงิน การบัญชี การบริหารงบประมาณ การพัสดุ อาคารสถานที่ในส่วนภูมิภาค และยานพาหนะของกรม

(๒) ปฏิบัติงานร่วมกับหรือสนับสนุนการปฏิบัติงานของหน่วยงานอื่นที่เกี่ยวข้องหรือที่ได้รับมอบหมาย

ข้อ ๙ กองแผนงาน มีอำนาจหน้าที่ ดังต่อไปนี้

(๑) ศึกษา วิเคราะห์ เพื่อพัฒนารูปแบบและระบบการจัดทำแผนงาน โครงการงบประมาณ การติดตาม การประเมินผล และการรายงาน

(๒) ศึกษา วิเคราะห์ และจัดทำแผนปฏิบัติการ แผนยุทธศาสตร์ โครงการงบประมาณ และแผนปฏิบัติงานของกรม

(๓) ศึกษา วิเคราะห์ และดำเนินการด้านความช่วยเหลือและความร่วมมือทางการส่งเสริมการเกษตร รวมทั้งประสานงานกับองค์การหรือหน่วยงานต่างประเทศที่เกี่ยวข้อง

(๔) ดำเนินการเกี่ยวกับการประสานการช่วยเหลือเกษตรกรผู้ประสบภัยพิบัติด้านพืช

(๕) ปฏิบัติงานร่วมกับหรือสนับสนุนการปฏิบัติงานของหน่วยงานอื่นที่เกี่ยวข้องหรือที่ได้รับมอบหมาย

ข้อ ๑๐ กองพัฒนาการเกษตรพื้นที่เฉพาะ มีอำนาจหน้าที่ ดังต่อไปนี้

(๑) ศึกษา วิเคราะห์ ทดสอบ และถ่ายทอดความรู้ด้านการจัดการทรัพยากร เพื่อวางระบบเกษตรกรรมและวางแผนการพัฒนาให้เหมาะสมกับศักยภาพของพื้นที่

(๒) ศึกษา วิเคราะห์เพื่อกำหนดแนวทางและจัดทำแผนส่งเสริมการเกษตรในโครงการพระราชดำริและพื้นที่เฉพาะ

(๓) ปฏิบัติงานร่วมกับหรือสนับสนุนการปฏิบัติงานของหน่วยงานอื่นที่เกี่ยวข้องหรือที่ได้รับมอบหมาย

ข้อ ๑๑ กองพัฒนาเกษตรกรและวิสาหกิจชุมชน มีอำนาจหน้าที่ ดังต่อไปนี้

(๑) ศึกษา วิเคราะห์ พัฒนา และส่งเสริมเกษตรกร องค์กรเกษตรกร วิสาหกิจชุมชน และเครือข่าย

(๒) ศึกษา พัฒนา และวางแผนการส่งเสริมเคหกิจเกษตร เพื่อให้ครอบครัวเกษตรกรและชุมชนมีความเป็นอยู่และคุณภาพชีวิตที่ดี

(๓) เป็นศูนย์กลางประสานงานหน่วยงานภาครัฐ เอกชน และสถาบันวิชาการเพื่อสนับสนุนการดำเนินกิจกรรมขององค์กรเกษตรกร

วิสาหกิจชุมชนและเครือข่าย

(๔) ส่งเสริมและสนับสนุนการพัฒนาผลิตภัณฑ์เกษตร

(๕) สนับสนุนกิจกรรมของอาสาสมัครเกษตรกรเพื่อการพัฒนาอาชีพการเกษตรและสนับสนุนภารกิจของภาครัฐ

(๖) ดำเนินการตามกฎหมายว่าด้วยการส่งเสริมวิสาหกิจชุมชน

(๗) ปฏิบัติงานร่วมกับหรือสนับสนุนการปฏิบัติงานของหน่วยงานอื่นที่เกี่ยวข้องหรือที่ได้รับมอบหมาย

ข้อ ๑๒ กองวิจัยและพัฒนางานส่งเสริมการเกษตร มีอำนาจหน้าที่ ดังต่อไปนี้

(๑) ศึกษา วิจัย และพัฒนาระบบส่งเสริมการเกษตร

(๒) ศึกษา พัฒนาและสนับสนุนการดำเนินงานในส่วนภูมิภาค และส่งเสริมการมีส่วนร่วมของชุมชน

(๓) ศึกษา พัฒนางานวิชาการด้านส่งเสริมการเกษตร และประสานงานวิจัยระหว่างหน่วยงานที่เกี่ยวข้องกับงานส่งเสริมการเกษตร

(๔) ศึกษา พัฒนาและส่งเสริมระบบการจัดการฟาร์มและเกษตรกรมัยยั่งยืน

(๕) ศึกษา พัฒนาและส่งเสริมภูมิปัญญาท้องถิ่นและนวัตกรรมด้านการเกษตร

(๖) ปฏิบัติงานร่วมกับหรือสนับสนุนการปฏิบัติงานของหน่วยงานอื่นที่เกี่ยวข้องหรือที่ได้รับมอบหมาย

ข้อ ๑๓ ศูนย์เทคโนโลยีสารสนเทศและการสื่อสาร มีอำนาจหน้าที่ ดังต่อไปนี้

(๑) ศึกษา วิเคราะห์ และจัดทำแผนแม่บทการพัฒนาระบบเทคโนโลยีสารสนเทศและการสื่อสารของกรมให้สอดคล้องกับนโยบายการพัฒนา

เทคโนโลยีสารสนเทศและการสื่อสารระดับประเทศ

(๒) ศึกษา พัฒนาและจัดวางระบบฐานข้อมูลหลักของกรม รวมทั้งจัดทำฐานข้อมูลทะเบียนเกษตรกรให้เป็นมาตรฐานและเชื่อมโยงการใช้ประโยชน์ร่วมกันในทุกหน่วยงาน

(๓) ศึกษาและพัฒนาระบบโครงสร้างพื้นฐานด้านเทคโนโลยีสารสนเทศและการสื่อสารของกรม

(๔) เป็นศูนย์กลางในการเผยแพร่บริการสารสนเทศด้านส่งเสริมการเกษตรแก่เกษตรกร เจ้าหน้าที่ และประชาชนทั่วไป

(๕) ปฏิบัติงานร่วมกับหรือสนับสนุนการปฏิบัติงานของหน่วยงานอื่นที่เกี่ยวข้องหรือที่ได้รับมอบหมาย

ข้อ ๑๔ สำนักงานเกษตรพื้นที่กรุงเทพมหานคร มีอำนาจหน้าที่ ดังต่อไปนี้

(๑) ศึกษา วิเคราะห์ และวางแผนการส่งเสริมและพัฒนาเกษตรกร องค์กรเกษตรกรและวิสาหกิจชุมชน

(๒) ส่งเสริมและประสานการถ่ายทอดความรู้ด้านการผลิต การจัดการผลผลิต และการพัฒนาคุณภาพสินค้าเกษตร

(๓) ประสานการดำเนินงานเกี่ยวกับการแก้ไขปัญหาด้านการผลิตของเกษตรกร

(๔) กำกับ ดูแล และสนับสนุนการปฏิบัติงานของสำนักงานเกษตรในพื้นที่รับผิดชอบ

(๕) ปฏิบัติงานร่วมกับหรือสนับสนุนการปฏิบัติงานของหน่วยงานอื่นที่เกี่ยวข้องหรือที่ได้รับมอบหมาย

ข้อ ๑๕ สำนักงานส่งเสริมและพัฒนาการเกษตรที่ ๑ - ๖ มีอำนาจหน้าที่ในพื้นที่ที่รับผิดชอบ ดังต่อไปนี้

(๑) ศึกษา วิเคราะห์ และวิจัยเพื่อพัฒนางานส่งเสริมการเกษตร เทคโนโลยี และระบบการผลิตที่เหมาะสมกับพื้นที่

(๒) ฝึกอบรมและถ่ายทอดเทคโนโลยีด้านการเกษตรแก่เจ้าหน้าที่และเกษตรกร

(๓) ส่งเสริม ประสานและสนับสนุนการดำเนินงานส่งเสริมการเกษตรตามโครงการอันเนื่องมาจากพระราชดำริและในเขตพื้นที่พิเศษ

(๔) ควบคุม กำกับ สนับสนุนการดำเนินงานของศูนย์ปฏิบัติการในพื้นที่รับผิดชอบ

(๕) เป็นศูนย์กลางสนับสนุนทางวิชาการด้านการผลิตและจัดการผลผลิต การพัฒนาคุณภาพสินค้าเกษตร องค์กรเกษตรกรและวิสาหกิจชุมชน

แก่สำนักงานเกษตรจังหวัด และประสานวิชาการกับหน่วยงานวิชาการภาครัฐ เอกชน และสถาบันการศึกษา

(๖) ศึกษา วางแผน และติดตามประเมินผลการดำเนินงานส่งเสริมการเกษตร และประสานการตรวจราชการในเขตพื้นที่

(๗) ให้คำปรึกษาและประสานงานแก่สำนักงานเกษตรจังหวัดในการจัดทำแผนยุทธศาสตร์ แผนการปฏิบัติงาน และบูรณาการแผนด้านการส่งเสริมการเกษตรระดับจังหวัดและกลุ่มจังหวัด

(๘) ปฏิบัติงานร่วมกับหรือสนับสนุนการปฏิบัติงานของหน่วยงานอื่นที่เกี่ยวข้องหรือที่ได้รับมอบหมาย

ข้อ ๑๖ สำนักพัฒนาการถ่ายทอดเทคโนโลยี มีอำนาจหน้าที่ ดังต่อไปนี้

(๑) ศึกษา พัฒนาเทคนิค วิธีการ และสื่อที่ใช้ในการถ่ายทอดเทคโนโลยี การเผยแพร่ และประชาสัมพันธ์ให้เหมาะสมกับกลุ่มบุคคลเป้าหมาย

(๒) พัฒนาและวางแผนการประชาสัมพันธ์และผลิตสื่อเพื่อเผยแพร่กิจกรรม ความรู้ ความก้าวหน้า และผลงานของกรม

(๓) ให้บริการสื่อ เอกสารเผยแพร่ ข้อมูล ความรู้ และบริหารจัดการห้องสมุด

(๔) ศึกษา วิเคราะห์ และวางแผนการพัฒนาทรัพยากรบุคคล

(๕) พัฒนาระบบ วิธีการ และดำเนินการพัฒนาทรัพยากรบุคคล

(๖) ปฏิบัติงานร่วมกับหรือสนับสนุนการปฏิบัติงานของหน่วยงานอื่นที่เกี่ยวข้องหรือที่ได้รับมอบหมาย

ข้อ ๑๗ สำนักพัฒนาคุณภาพสินค้าเกษตร มีอำนาจหน้าที่ ดังต่อไปนี้

(๑) ศึกษา พัฒนา ทดสอบ ประยุกต์เทคโนโลยีเพื่อส่งเสริมการพัฒนาคุณภาพและมาตรฐานสินค้าเกษตร

(๒) ศึกษา วิเคราะห์ และวางแผนการส่งเสริมเทคโนโลยีและระบบการจัดการคุณภาพสินค้าเกษตร

(๓) เป็นศูนย์กลางการประสานงาน สนับสนุนวิชาการ ให้คำปรึกษา แนะนำและถ่ายทอดเทคโนโลยีด้านมาตรฐานระบบเกษตรอินทรีย์

มาตรฐานระบบการปฏิบัติทางการเกษตรที่ดีสำหรับพืช ระบบการพยากรณ์และเตือนการระบาดของศัตรูพืช ระบบการจัดการศัตรูพืช พันธุ์พืชเพาะเลี้ยง วิศวกรรมเกษตร ปัจจัยการผลิต และการจัดการคุณภาพและมาตรฐานสินค้าเกษตร

(๔) ดำเนินการผลิต จัดทำ และควบคุมคุณภาพการผลิตชีวภัณฑ์ควบคุมศัตรูพืช พันธุ์พืชเพาะเลี้ยง และปัจจัยการผลิตเพื่อสนับสนุนงานส่งเสริม

การเกษตร

(๕) ออกแบบทางวิศวกรรม เขตกรรม ระบบฟาร์ม โรงเรือน และเครื่องจักรกลการเกษตร เพื่อสนับสนุนงานส่งเสริมการเกษตร

(๖) ให้บริการควบคุมศัตรูพืชเพื่อการส่งออก พยากรณ์เตือนการระบาดของศัตรูพืช และการตรวจวิเคราะห์ทางการอารักขาพืช พันธุ์พืช และชีวภัณฑ์ควบคุมศัตรูพืช

(๗) ปฏิบัติงานร่วมกับหรือสนับสนุนการปฏิบัติงานของหน่วยงานอื่นที่เกี่ยวข้องหรือที่ได้รับมอบหมาย

ข้อ ๑๘ สำนักส่งเสริมและจัดการสินค้าเกษตร มีอำนาจหน้าที่ ดังต่อไปนี้

(๑) ศึกษา และวิเคราะห์ ข้อมูลด้านเศรษฐกิจ สังคม เทคโนโลยี และระบบการผลิตเพื่อกำหนดแนวทางและจัดทำแผนส่งเสริมการผลิต และการจัดการผลผลิตสินค้าเกษตร

(๒) ศึกษา พัฒนา ทดสอบ และประยุกต์เทคโนโลยีและระบบการผลิตที่เหมาะสมกับศักยภาพพื้นที่และเกษตรกรเพื่อเพิ่มประสิทธิภาพการผลิต และการจัดการผลผลิตสินค้าเกษตร

(๓) ให้คำปรึกษา แนะนำ และถ่ายทอดองค์ความรู้ด้านการผลิตและการจัดการผลผลิตสินค้าเกษตร

(๔) เป็นศูนย์กลางการประสานงานด้านการส่งเสริมการผลิตและการจัดการผลผลิตสินค้าเกษตร

(๕) ปฏิบัติงานร่วมกับหรือสนับสนุนการปฏิบัติงานของหน่วยงานอื่นที่เกี่ยวข้องหรือที่ได้รับมอบหมาย

ข้อ ๑๙ สำนักงานเกษตรจังหวัด มีอำนาจหน้าที่ในพื้นที่ที่รับผิดชอบ ดังต่อไปนี้

(๑) ศึกษา วิเคราะห์ และวางแผนการส่งเสริมและพัฒนาเกษตรกร องค์กรเกษตรกร และวิสาหกิจชุมชน

(๒) ส่งเสริมและประสานการถ่ายทอดความรู้ด้านการผลิต การจัดการผลผลิต และการพัฒนาคุณภาพสินค้าเกษตร

(๓) ประสานการดำเนินงานเกี่ยวกับการแก้ไขปัญหาด้านการผลิตของเกษตรกร

(๔) กำกับ ดูแล และสนับสนุนการปฏิบัติงานของสำนักงานเกษตรอำเภอ

(๕) ปฏิบัติงานร่วมกับหรือสนับสนุนการปฏิบัติงานของหน่วยงานอื่นที่เกี่ยวข้องหรือที่ได้รับมอบหมาย

ข้อ ๒๐ สำนักงานเกษตรอำเภอ มีอำนาจหน้าที่ในพื้นที่ที่รับผิดชอบ ดังต่อไปนี้

(๑) ศึกษา วิเคราะห์ และวางแผนการส่งเสริมการผลิตการเกษตรในอำเภอ

(๒) ส่งเสริมและพัฒนาเกษตรกร องค์กรเกษตรกร และวิสาหกิจชุมชน

- (๓) ส่งเสริมและประสานการถ่ายทอดความรู้ด้านการผลิต การจัดการผลผลิต และการพัฒนาคุณภาพสินค้าเกษตร
- (๔) ให้บริการและส่งเสริมอาชีพการเกษตร
- (๕) ปฏิบัติงานร่วมกับหรือสนับสนุนการปฏิบัติงานของหน่วยงานอื่นที่เกี่ยวข้องหรือที่ได้รับมอบหมาย

ให้ไว้ ณ วันที่ ๑๙ ธันวาคม พ.ศ. ๒๕๕๗

ปีติพงศ์ พึ่งบุญ ณ อยุธยา

รัฐมนตรีว่าการกระทรวงเกษตรและสหกรณ์

หมายเหตุ : เหตุผลในการประกาศใช้กฎกระทรวงฉบับนี้ คือ โดยที่เป็นการสมควรปรับปรุงการแบ่งส่วนราชการและอำนาจหน้าที่ของกรมส่งเสริมการเกษตร กระทรวงเกษตรและสหกรณ์ เพื่อให้สอดคล้องกับภารกิจที่เพิ่มขึ้นและเหมาะสมกับสภาพของงานที่เปลี่ยนแปลงไป อันจะทำให้การปฏิบัติภารกิจตามอำนาจหน้าที่มีประสิทธิภาพและประสิทธิผลยิ่งขึ้น จึงจำเป็นต้องออกกฎกระทรวงนี้

๓. รายละเอียดการจัดส่วนราชการกรมส่งเสริมการเกษตร

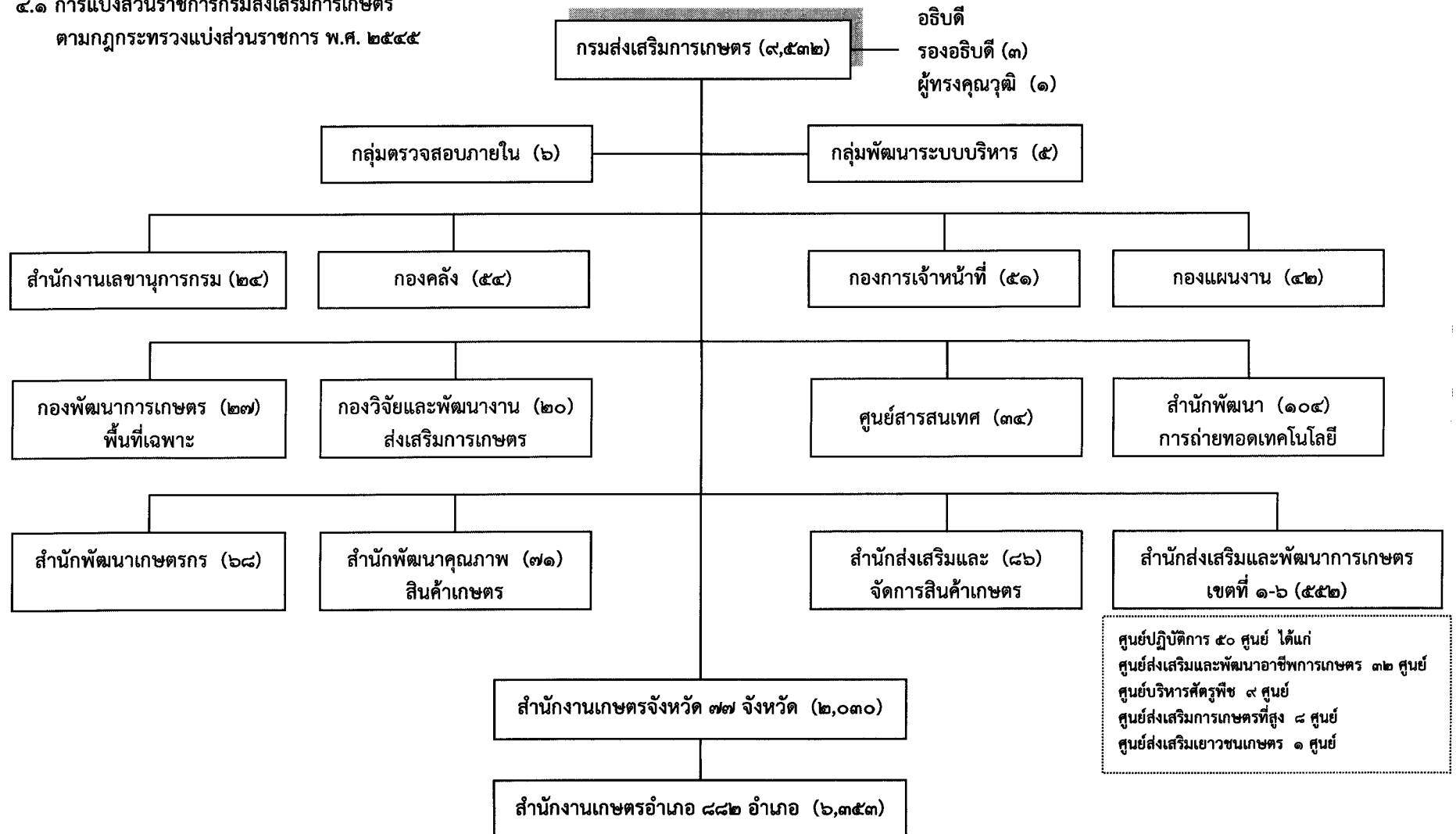
โครงสร้างเดิม พ.ศ. ๒๕๔๕	โครงสร้างใหม่ พ.ศ. ๒๕๕๗
๑. กลุ่มตรวจสอบภายใน	๑. กลุ่มตรวจสอบภายใน
๒. กลุ่มพัฒนาระบบบริหาร	๒. กลุ่มพัฒนาระบบบริหาร
๓. สำนักงานเลขานุการกรม	๓. สำนักงานเลขานุการกรม
๔. กองการเจ้าหน้าที่	๔. กองการเจ้าหน้าที่
๕. กองคลัง	๕. กองคลัง
๖. กองแผนงาน	๖. กองแผนงาน
๗. กองพัฒนาการเกษตรพื้นที่เฉพาะ	๗. กองพัฒนาการเกษตรพื้นที่เฉพาะ
๘. สำนักพัฒนาเกษตรกร	๘. กองพัฒนาเกษตรกรและวิสาหกิจชุมชน
๙. กองวิจัยและพัฒนางานส่งเสริมการเกษตร	๙. กองวิจัยและพัฒนางานส่งเสริมการเกษตร
๑๐. ศูนย์สารสนเทศ	๑๐. ศูนย์เทคโนโลยีสารสนเทศและการสื่อสาร

๓. รายละเอียดการจัดส่วนราชการกรมส่งเสริมการเกษตร (ต่อ)

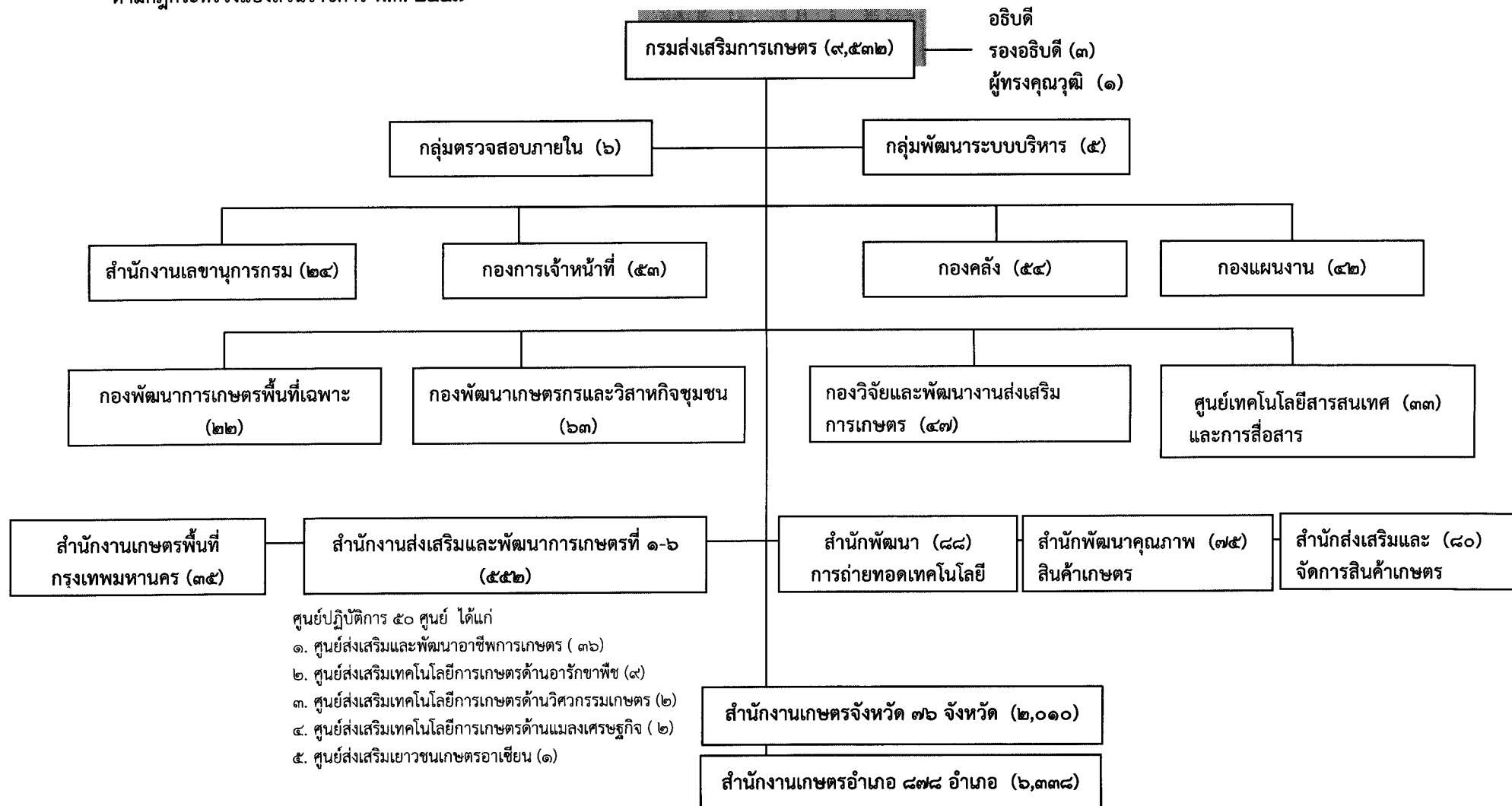
โครงสร้างเดิม พ.ศ. ๒๕๔๕	โครงสร้างใหม่ พ.ศ. ๒๕๕๗
๑๑. สำนักงานเกษตรกรุงเทพมหานคร	๑๑. สำนักงานเกษตรพื้นที่กรุงเทพมหานคร
๑๒. สำนักส่งเสริมและพัฒนาการเกษตรเขตที่ ๑- ๖	๑๒. สำนักงานส่งเสริมและพัฒนาการเกษตรที่ ๑-๖
<ul style="list-style-type: none"> - ศูนย์บริหารศัตรูพืช ๙ ศูนย์ - ศูนย์ส่งเสริมการเกษตรที่สูง ๘ ศูนย์ - ศูนย์ส่งเสริมและพัฒนาอาชีพการเกษตร (พืชสวน) ๑๓ ศูนย์ - ศูนย์ส่งเสริมและพัฒนาอาชีพการเกษตร (พันธุ์พืชเพาะเลี้ยง) ๑๐ ศูนย์ - ศูนย์ส่งเสริมและพัฒนาอาชีพการเกษตร (ผึ้ง) ๕ ศูนย์ - ศูนย์ส่งเสริมและพัฒนาอาชีพการเกษตร (จักรกลเกษตร) ๔ ศูนย์ - ศูนย์ส่งเสริมเยาวชนเกษตร ๑ ศูนย์ 	<ul style="list-style-type: none"> - ศูนย์ส่งเสริมและพัฒนาอาชีพการเกษตร ๒๘ ศูนย์ - ศูนย์ส่งเสริมและพัฒนาอาชีพการเกษตร (เกษตรที่สูง) ๘ ศูนย์ - ศูนย์ส่งเสริมเทคโนโลยีการเกษตรด้านอารักขาพืช ๙ ศูนย์ - ศูนย์ส่งเสริมเทคโนโลยีการเกษตรด้านวิศวกรรมเกษตร ๒ ศูนย์ - ศูนย์ส่งเสริมเทคโนโลยีการเกษตรด้านแมลงเศรษฐกิจ ๒ ศูนย์ - ศูนย์ส่งเสริมเยาวชนเกษตรอาเซียน ๑ ศูนย์
๑๓. สำนักพัฒนาการถ่ายทอดเทคโนโลยี	๑๓. สำนักพัฒนาการถ่ายทอดเทคโนโลยี
๑๔. สำนักพัฒนาคุณภาพสินค้าเกษตร	๑๔. สำนักพัฒนาคุณภาพสินค้าเกษตร
๑๕. สำนักส่งเสริมและจัดการสินค้าเกษตร	๑๕. สำนักส่งเสริมและจัดการสินค้าเกษตร
๑๖. สำนักงานเกษตรจังหวัด	๑๖. สำนักงานเกษตรจังหวัด
๑๗. สำนักงานเกษตรอำเภอ	๑๗. สำนักงานเกษตรอำเภอ

๔. การแบ่งส่วนราชการภายในกรมส่งเสริมการเกษตร

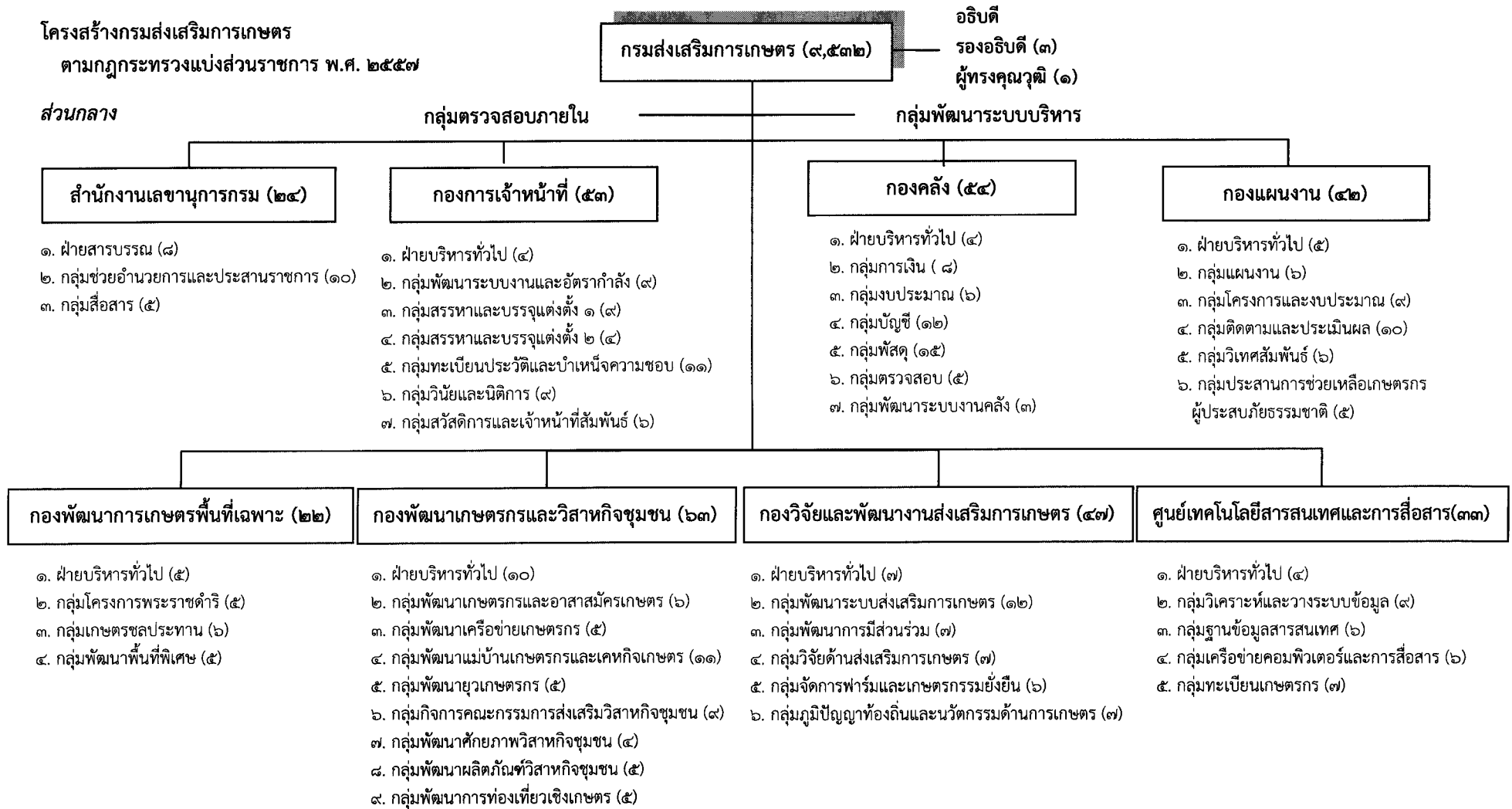
๔.๑ การแบ่งส่วนราชการกรมส่งเสริมการเกษตร
ตามกฎกระทรวงแบ่งส่วนราชการ พ.ศ. ๒๕๔๕



๔.๒ การแบ่งส่วนราชการกรมส่งเสริมการเกษตร
ตามกฎกระทรวงแบ่งส่วนราชการ พ.ศ. ๒๕๕๗



โครงสร้างกรมส่งเสริมการเกษตร
ตามกฎกระทรวงแบ่งส่วนราชการ พ.ศ. ๒๕๕๗



โครงสร้างกรมส่งเสริมการเกษตร
ตามกฎกระทรวงแบ่งส่วนราชการ พ.ศ. ๒๕๕๗



โครงสร้างกรมส่งเสริมการเกษตร
ตามกฎกระทรวงแบ่งส่วนราชการ พ.ศ. ๒๕๕๗

กรมส่งเสริมการเกษตร (ต่อ)

สำนักงานส่งเสริมและจัดการสินค้าเกษตร (๘๐)

๑. ฝ่ายบริหารทั่วไป (๘)
๒. กลุ่มส่งเสริมไม้ผล (๙)
๓. กลุ่มส่งเสริมไม้ยืนต้น (๕)
๔. กลุ่มส่งเสริมยางพาราและปาล์มน้ำมัน (๕)
๕. กลุ่มส่งเสริมพืชผักและเห็ด (๗)
๖. กลุ่มส่งเสริมไม้ดอกและไม้ประดับ (๘)
๗. กลุ่มส่งเสริมพืชสมุนไพรและเครื่องเทศ (๕)
๘. กลุ่มส่งเสริมพืชเส้นใยและพืชหัว (๕)
๙. กลุ่มส่งเสริมพืชไร่อุตสาหกรรม (๕)
๑๐. กลุ่มส่งเสริมพืชน้ำมันและพืชตระกูลถั่ว (๔)
๑๑. กลุ่มส่งเสริมระบบการผลิตข้าว (๕)
๑๒. กลุ่มส่งเสริมแมลงเศรษฐกิจ (๕)
๑๓. กลุ่มส่งเสริมธุรกิจเกษตร (๖)

ส่วนภูมิภาค

สำนักงานเกษตรจังหวัด ๗๖ จังหวัด (๒,๐๑๐)

๑. ฝ่ายบริหารทั่วไป
๒. กลุ่มส่งเสริมและพัฒนาเกษตรกร
๓. กลุ่มส่งเสริมและพัฒนาการผลิต
๔. กลุ่มยุทธศาสตร์และสารสนเทศ
๕. กลุ่มอารักขาพืช

สำนักงานเกษตรอำเภอ ๘๗๘ อำเภอ (๖,๓๓๘)

(ไม่แบ่งงานภายใน)

๕. สรุปอัตรากำลังข้าราชการ

โครงสร้างเดิม	อัตรากำลัง	โครงสร้างใหม่	อัตรากำลัง	หมายเหตุ
๑. กรมส่งเสริมการเกษตร		๑. กรมส่งเสริมการเกษตร		
- อธิบดี	๑	- อธิบดี	๑	
- รองอธิบดี	๓	- รองอธิบดี	๓	
- ผู้ทรงคุณวุฒิ	๑	- ผู้ทรงคุณวุฒิ	๑	
๒. กลุ่มพัฒนาระบบบริหาร	๕	๒. กลุ่มพัฒนาระบบบริหาร	๕	
๓. กลุ่มตรวจสอบภายใน	๖	๓. กลุ่มตรวจสอบภายใน	๖	
๔. สำนักงานเลขานุการกรม	๒๔	๔. สำนักงานเลขานุการกรม	๒๔	
๕. กองการเจ้าหน้าที่	๕๑	๕. กองการเจ้าหน้าที่	๕๓	
๖. กองคลัง	๕๔	๖. กองคลัง	๕๔	
๗. กองแผนงาน	๔๒	๗. กองแผนงาน	๔๒	
๘. กองพัฒนาการเกษตรพื้นที่เฉพาะ	๒๗	๘. กองพัฒนาการเกษตรพื้นที่เฉพาะ	๒๒	
๙. กองวิจัยและพัฒนางานส่งเสริมการเกษตร	๒๐	๙. กองพัฒนาเกษตรกรและวิสาหกิจชุมชน	๖๓	
๑๐. ศูนย์สารสนเทศ	๓๔	๑๐. กองวิจัยและพัฒนางานส่งเสริมการเกษตร	๔๗	
๑๑. สำนักพัฒนาการถ่ายทอดเทคโนโลยี	๑๐๔	๑๑. ศูนย์เทคโนโลยีสารสนเทศและการสื่อสาร	๓๓	
๑๒. สำนักพัฒนาเกษตรกร	๖๘	๑๒. สำนักงานเกษตรพื้นที่กรุงเทพมหานคร	๓๕	
๑๓. สำนักพัฒนาคุณภาพสินค้าเกษตร	๗๑	๑๓. สำนักงานส่งเสริมและพัฒนาการเกษตรที่ ๑-๖	๒๑๔	
๑๔. สำนักส่งเสริมและจัดการสินค้าเกษตร	๘๖	- ศูนย์ส่งเสริมและพัฒนาอาชีพการเกษตร ๓๖ ศูนย์	๒๓๓	
๑๕. สำนักส่งเสริมและพัฒนาการเกษตรเขตที่ ๑-๖	๒๑๕	- ศูนย์ส่งเสริมเทคโนโลยีการเกษตรด้านอารักขาพืช ๙	๗๖	
- ศูนย์ส่งเสริมและพัฒนาอาชีพการเกษตร ๓๒ ศูนย์	๒๐๖	- ศูนย์ส่งเสริมเทคโนโลยีการเกษตรด้านวิศวกรรม	๑๐	
- ศูนย์บริหารศัตรูพืช ๙ ศูนย์	๗๕	เกษตร ๒ ศูนย์		
- ศูนย์ส่งเสริมการเกษตรที่สูง ๘ ศูนย์	๕๐	- ศูนย์ส่งเสริมเทคโนโลยีการเกษตรด้านแมลง	๑๓	
- ศูนย์ส่งเสริมเยาวชนเกษตรกร ๑ ศูนย์	๖	เศรษฐกิจ ๒ ศูนย์		
		- ศูนย์ส่งเสริมเยาวชนเกษตรกรอาเซียน ๑ ศูนย์	๖	

โครงสร้างเดิม	อัตรากำลัง	โครงสร้างใหม่	อัตรากำลัง	หมายเหตุ
๑๖. สำนักงานเกษตรจังหวัด ๗๗ จังหวัด ๑๗. สำนักงานเกษตรอำเภอกอ ๘๘๒ อำเภอ	๒,๐๓๐ ๖,๓๕๓	๑๔. สำนักพัฒนาการถ่ายทอดเทคโนโลยี ๑๕. สำนักพัฒนาคุณภาพสินค้าเกษตร ๑๖. สำนักส่งเสริมและจัดการสินค้าเกษตร ๑๗. สำนักงานเกษตรจังหวัด ๗๖ จังหวัด ๑๘. สำนักงานเกษตรอำเภอกอ ๘๗๘ อำเภอ	๘๘ ๗๕ ๘๐ ๒,๐๑๐ ๖,๓๓๘	หมายเหตุ ตัดสำนักงานเกษตร เขตในกรุงเทพฯ ๔ แห่ง ไปไว้ ส่วนกลาง
รวมทั้งสิ้น	๘,๕๓๒	รวมทั้งสิ้น	๘,๕๓๒	

อัตรากำลังข้าราชการ กรมส่งเสริมการเกษตร กระทรวงเกษตรและสหกรณ์

ลำดับ ร.ล.	ตำแหน่งในการบริหาร-ระดับ ส่วนราชการ	อธิบดี		รองอธิบดี		ผู้ทรงคุณวุฒิ		ผู้อำนวยการสำนัก		ผู้อำนวยการกอง/สำนัก		เลขานุการกรม/ ผู้อำนวยการศูนย์/ ผู้อำนวยการศูนย์/		เกษตรจังหวัด 76 จังหวัด		เกษตรอำเภอ 878 อำเภอ		ผู้อำนวยการศูนย์ (ศูนย์ปฏิบัติการ 50 ศูนย์)					ผู้ช่วยฯ ***		ชำนาญการพิเศษ		ปฏิบัติการ หรือ ชำนาญการ หรือ ชำนาญการพิเศษ		ชำนาญการ		ปฏิบัติการ หรือ ชำนาญการ		อาวุโส		ชำนาญงาน		ปฏิบัติงาน หรือ ชำนาญงาน		รวม	ลูกจ้าง ประจำ	พนักงานราชการ		รวม
		สูง	ต้น	ทรงคุณวุฒิ	สูง	สูง	ต้น	สูง	ต้น	ชำนาญการพิเศษ	ชำนาญการ	อาวุโส	ชำนาญการพิเศษ	ปฏิบัติการ หรือ ชำนาญการ หรือ ชำนาญการพิเศษ	ชำนาญการ	ปฏิบัติการ หรือ ชำนาญการ	ชำนาญการ	ชำนาญการพิเศษ	ชำนาญการ	ปฏิบัติงาน หรือ ชำนาญการ	อาวุโส	ชำนาญงาน	ปฏิบัติงาน หรือ ชำนาญงาน	รวม	ลูกจ้าง ประจำ	กรอบตำแหน่ง	จัดสรรเงิน	รวม															
	รวม	1	3	1	9	4	5	68	8	540	283	55	44	2	2	2	7	487	58	34	5,705	37	162	2,015	9,532	888	2,455	2,028	12,875														
1	กรมส่งเสริมการเกษตร	1	3	1																					5		4	2															9
2	กลุ่มตรวจสอบภายใน																1		2		3				6	1	2	2															9
3	กลุ่มพัฒนาระบบบริหาร																	2		3					5	2	2	2															9
4	สำนักงานเลขานุการกรม						1											1		8	2		12	24	16	8	6															48	
5	กองการเจ้าหน้าที่					1												6		31	1		14	53	10	26	20															89	
6	กองคลัง						1											4		31	3		15	54	11	16	10															81	
7	กองแผนงาน					1												5		31	1		4	42	5	18	16															65	
8	กองพัฒนาการเกษตรพื้นที่เฉพาะ						1											3		1	13			4	22	4	11	10														37	
9	กองพัฒนาเกษตรกรและวิสาหกิจชุมชน					1											2	10		40	1		9	63	18	17	17															98	
10	กองวิจัยและพัฒนางานส่งเสริมการเกษตร						1											14	5	20	1		6	47	5	8	8															60	
11	ศูนย์เทคโนโลยีสารสนเทศและการสื่อสาร					1												3	3	1	19			6	33	5	18	17															56
12	สำนักงานเกษตรพื้นที่กรุงเทพมหานคร						1											5		4	20			5	35	2	25	21															62
13	สำนักงานส่งเสริมและพัฒนาการเกษตร (ศูนย์ปฏิบัติการ 50 ศูนย์)				6													30	27	2	112	4		33	214	60	39	23														313	
14	สำนักพัฒนาการถ่ายทอดเทคโนโลยี				1								44	2	2	2					234		1	53	338	217	271	212														826	
15	สำนักพัฒนาคุณภาพสินค้าเกษตร				1													1	10	1	43	2		30	88	19	11	8														118	
16	สำนักส่งเสริมและจัดการสินค้าเกษตร				1													1	18	3	34	1		17	75	23	26	26														124	
	รวม กอง/สำนัก/ศูนย์	1	3	1	3	4	5	0	0	0	0	0	0	0	0	0	7	96	31	7	332	13	0	129	632	135	221	192														988	
	รวมเขต 6 เขต	0	0	0	6	0	0	0	0	0	0	0	44	2	2	2	0	30	27	2	346	4	1	86	552	277	310	235													1,139		
	รวมส่วนกลาง	1	3	1	9	4	5	0	0	0	0	0	44	2	2	2	7	126	58	9	678	17	1	215	1,184	412	531	427													2,127		
1	สำนักงานเกษตรจังหวัด 76 จังหวัด							68	8									287		25	1,261	20		341	2,010	295	140	113													2,445		
2	สำนักงานเกษตรอำเภอ 878 อำเภอ									540	283	55						74			3,766		161	1,459	6,338	181	1,784	1,488													8,303		
	รวมส่วนภูมิภาค	0	0	0	0	0	0	68	8	540	283	55	0	0	0	0	0	361	0	25	5,027	20	161	1,800	8,348	476	1,924	1,601													10,748		